

INFORMATION PRODUIT	CU-VD10/20 CU-VD40
----------------------------	-------------------------------

Objet: Mise à jour pour compatibilité avec certains disques DVD.	Date: 1 Mars 2008
---	--------------------------

Situation :

Certains disque DVD enregistrables, notamment ceux ne faisant pas partie de la liste des supports recommandés (page 4 de la notice CU-VD10/20 ou page 25 de la notice CU-VD40), ne sont pas reconnus ou présentent des problèmes de lecture/écriture avec les stations de gravure CU-VD10, CU-VD20 ou CU-VD40.

Solution :

Le problème est généré par une mauvaise reflectance des disques utilisés.

Pour augmenter la tolérance des stations de gravure JVC, il est nécessaire de mettre à jour leurs microprogrammes (firmware)

1/ Contrôler la version du microprogramme du graveur

a) Connecter le graveur CU-VD10, CU-VD20 ou CU-VD40 au PC via la prise USB.

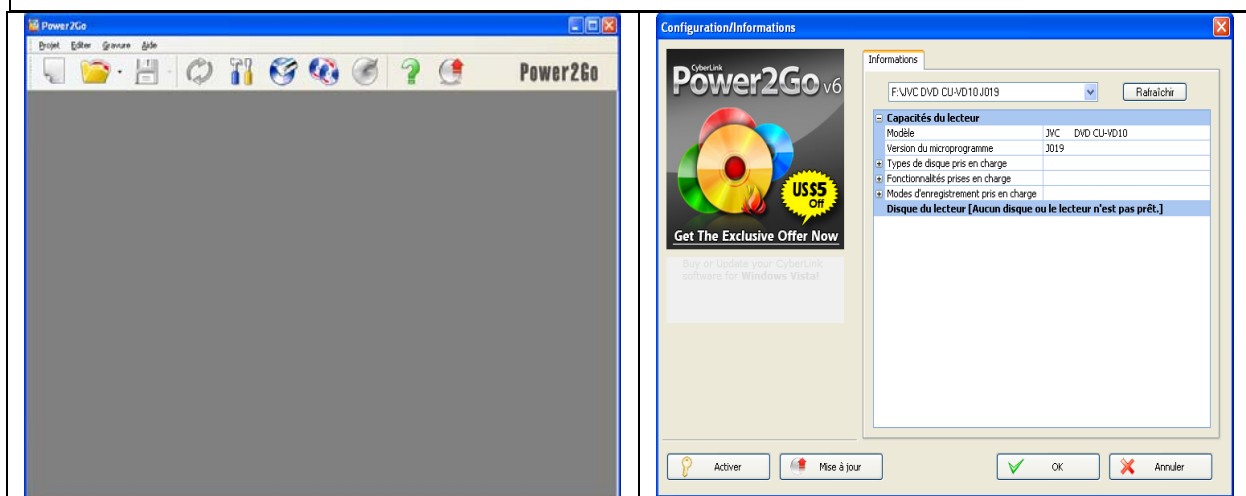
b) Connecter l'adaptateur secteur au graveur CU-VD10, CU-VD20 ou CU-VD40 puis mettre le sélecteur situé à l'arrière, en position « ON »

c) Une fois le graveur CU-VD10, CU-VD20 ou CU-VD40 détecté sur votre ordinateur, lancer le logiciel Power2Go. (livré d'origine avec votre graveur CU-VD10, CU-VD20 ou CU-VD40).

d) Sélectionner l'outil  « réglages des options de configuration, information sur le disque ».

e) Dans la nouvelle fenêtre qui s'affiche, sélectionner le graveur CU-VD10, CU-VD20 ou CU-VD40 pour visualiser la version du microprogramme.

Si celle-ci est différente de « J038 » alors passer à l'étape 2/

**Contact:**

JVC France SAS, Pôle Relations Clients, Eric Caulier

2/ Télécharger le fichier de mise à jour correspondant à votre graveur CU-VD10, CU-VD20 ou CU-VD40

Modèles	Fichier à télécharger	Version de la mise à jour
CU-VD10	J038-VD10-R2.ZIP	J038
CU-VD20	J038-VD20-R2.ZIP	J038
CU-VD40	J038-VD40-R2.ZIP	J038

URL : http://www.jvc.fr/site/fr/cata_f/j038-vd10-r2.zip

URL : http://www.jvc.fr/site/fr/cata_f/j038-vd20-r2.zip

URL : http://www.jvc.fr/site/fr/cata_f/j038-vd40-r2.zip

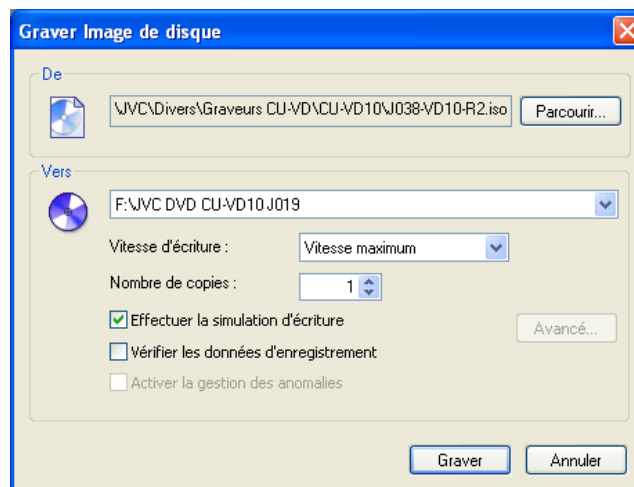
Une fois le fichier téléchargé sur le disque dur de votre ordinateur, vous obtenez un dossier compressé au format ZIP : J038-VD**-R2.zip de 489 Ko.

Décompresser ce dossier avec l'application de décompression WinZIP de votre ordinateur.

Vous obtenez alors un fichier au format ISO : J038-VD**-R2.iso de 2050 Ko.

3/ Graver le disque de mise à jour à l'aide du graveur CU-VD10, CU-VD20 ou CU-VD40

- Insérer un disque vierge CD-R ou CD-RW dans le graveur
- Lancer le logiciel Power2Go. (livré d'origine avec votre graveur CU-VD10, CU-VD20 ou CU-VD40).
- Sélectionner le menu 'Gravure' puis 'Graver image de disque'.
- Choisir le fichier .iso correspondant au graveur CU-VD10, CU-VD20 ou CU-VD40.
- Cliquer sur 'Graver'.



Lorsque votre disque est correctement gravé, seul un fichier INDEX.htm doit être présent sur votre disque.

4/ Mettre à jour le microprogramme de votre graveur CU-VD10, CU-VD20 ou CU-VD40

- Déconnecter le graveur CU-VD10, CU-VD20 ou CU-VD40 de votre ordinateur.
- Connecter l'adaptateur secteur au graveur CU-VD10, CU-VD20 ou CU-VD40 puis mettre le sélecteur situé à l'arrière, en position « ON ».
- Ouvrir le tiroir et insérer le disque.
- Refermer le tiroir.

La mise à jour démarre automatiquement et dure environ 1 minute.

- Une fois la mise à jour effectuée, le disque est automatiquement éjecté.

La mise à jour est terminée.

Contact:

JVC France SAS, Pôle Relations Clients, Eric Caulier