



I.P. n° 99-049

V:1.0

INFORMATION PRODUIT	DLA-HD350 DLA-HD750
----------------------------	--------------------------------------

Objet : améliorations du fonctionnement de la télécommande et de la fidélité colorimétrique.	Date : 30 Avril 2009
---	-----------------------------

Situation :

- Les touches directionnelles de la télécommande n'agissent pas par intermittence.
- L'optimisation de l'espace colorimétrique (gamut) par le « Color Management System » n'est pas toujours conforme aux standards de fidélité colorimétrique utilisés en cinéma (uniquement pour modèle HD750).

Solution :

Installer la version v1.1 du micro programme interne ('firmware') SUB CPU.

Il existe un 'firmware' SUB CPU différent pour chaque modèle de projecteur :

- SUBHD350-20090409_01.zip pour le modèle HD350. (2.10 Mo)
- SUBHD750-20090408_01.zip pour le modèle HD750. (2.19 Mo)

Vérifier que l'appareil nécessite cette mise à jour :

Tous les appareils ayant un numéro de série inférieur à **114XXXXX** doivent être mis à jour.

La mise à jour peut être réalisée par l'utilisateur, par le revendeur ou par l'installateur.

Contact :

JVC France SAS, Pôle Relations Clients, © Eric Caulier

Procédure de mise à jour du firmware

Important :

Ne pas interrompre ni couper l'alimentation électrique du projecteur ou de l'ordinateur durant la mise à jour, car l'appareil deviendrait alors inutilisable et une entrée en atelier devrait être envisagé, dont les frais ne pourraient être couverts par la garantie.

1- Configuration requise :

- Logiciel JVC **ILA-FPJ Updater v1.2** (cf §2)
 - Ordinateur sous Windows XP™ ou Windows Vista équipé d'un port USB.
- (Vous devez disposer des droits «administrateur»)
- 1 câble 'USB vers mini-USB' standard et de longueur suffisante.
 - 1 tournevis cruciforme

2- Opération à effectuer avant de commencer :

En fonction du modèle de projecteur,

a) Télécharger dans un nouveau dossier, le fichier nécessaire :

- «**SUBHD350-2009040901.zip**» (dans le cas du DLA-HD350).
- «**SUBHD750-2009040801.zip**» (dans le cas du DLA-HD750).

b) Décompresser le fichier archive dans le dossier initialement créé.

Vous obtenez alors un fichier auto-installable, soit :

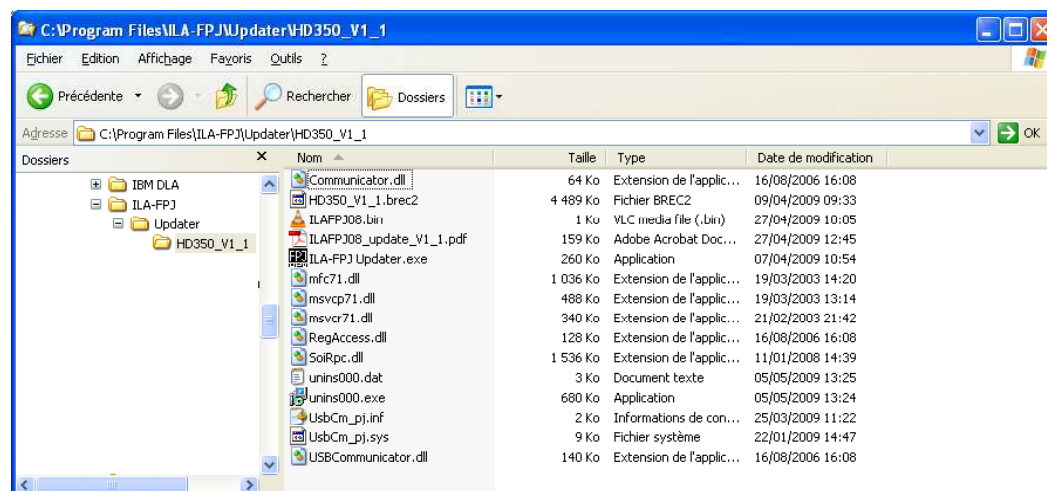
- **ILAFPJ Updater_for_HD350_V1_1.exe** (dans le cas du DLA-HD350).
- **ILAFPJ Updater_for_HD750_V1_1.exe** (dans le cas du DLA-HD750).

c) Exécuter le fichier obtenu pour l'installer sur l'ordinateur.

Un dossier ILA-FPJ est créé dans le menu *Démarrer-> Programmes ->ILA-FPJ*

Le programme complet se trouve dans le dossier

- **\Program Files\ILA-FPJ\Updater\HD350_V1_1** (dans le cas du DLA-HD350).
- **\Program Files\ILA-FPJ\Updater\HD750_V1_1** (dans le cas du DLA-HD750).



Contact :

JVC France SAS, Pôle Relations Clients, © Eric Caulier

3- Configuration du projecteur en mode 'Mise à Jour' et installation du pilote USB :

- Eteindre le projecteur et déconnecter le câble d'alimentation situé sur le côté du projecteur et attendre jusqu'à ce que le voyant lumineux «Stand-By» s'éteigne.



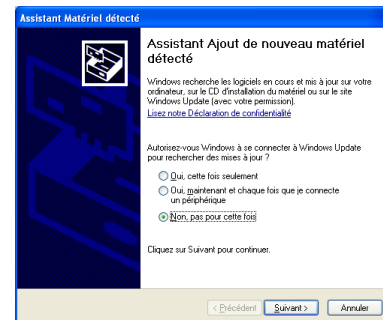
- Ouvrir la trappe située à droite des connecteurs en retirant sa vis de fermeture.
- Avec le câble requis (cf §1), raccorder le port USB de l'ordinateur au connecteur miniUSB situé à gauche dans la trappe.

- Tout en maintenant appuyé le bouton «Stand-By/On», rebrancher l'alimentation du projecteur. Les trois voyants lumineux sur le projecteur doivent s'allumer, correspondant au mode de 'mise à jour' du projecteur.

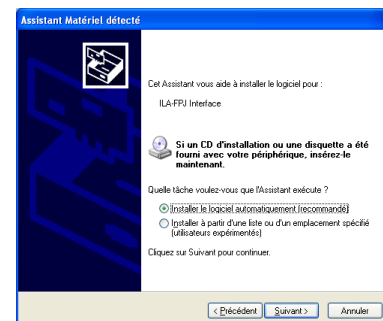
L'ordinateur détecte alors le projecteur comme un nouveau matériel (sous le nom « **ILA-FPJ Interface** »). Automatiquement, la fenêtre «Ajout de nouveau matériel détecté» s'affiche et vous guide dans l'installation du pilote USB.

[Si vous utiliser Windows Vista, seuls deux écrans vous concernent. Le premier écran vous informe que le pilote n'a pas été certifié par Microsoft, et le second vous confirme que vous installez le pilote.]

- Dans la première fenêtre de l'assistant d'installation, à la question «**Laisser Windows se connecter à Internet pour trouver le logiciel**», répondre «**Non, pas pour cette fois**», puis cliquer sur «**Suivant**».



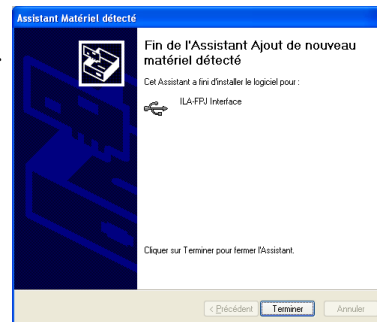
- Dans la seconde fenêtre de l'assistant d'installation choisir : «**Installer le logiciel automatiquement (Recommandé)**», puis cliquer sur «**Suivant**».



Contact :

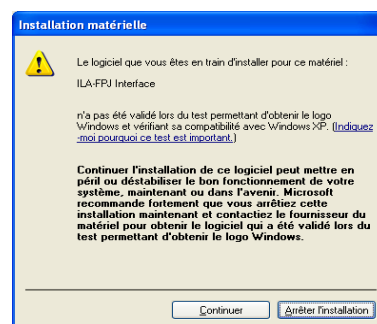
JVC France SAS, Pôle Relations Clients, © Eric Caulier

- A l'issue de l'installation du pilote, l'assistant d'installation affiche un message confirmant que l'installation est terminée. Cliquer sur «**Terminer**» pour fermer la fenêtre.



Pendant l'installation du pilote, si un message d'alerte s'affiche indiquant que la compatibilité du pilote n'a pas été certifiée pour Windows XP.

Cliquer néanmoins sur « **Continuer** ».

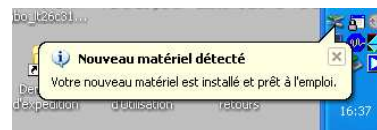


Note : Si, pour quelque raison que ce soit, le pilote ne s'installe pas automatiquement, il est possible de l'installer manuellement. Le pilote et le fichier « **UsbCm_pj.inf** » se trouvent dans le dossier :

« C:\Program Files\ILA-FPJ\Updater\HD350_V1_1 » (dans le cas du DLA-HD350).

« C:\Program Files\ILA-FPJ\Updater\HD750_V1_1 » (dans le cas du DLA-HD750).

Quelques secondes après l'installation, si celle-ci s'est faite avec succès, un message de confirmation indique dans la barre d'outils, que «**Votre nouveau matériel est installé et prêt à l'emploi**».



Ceci termine l'installation du pilote USB.

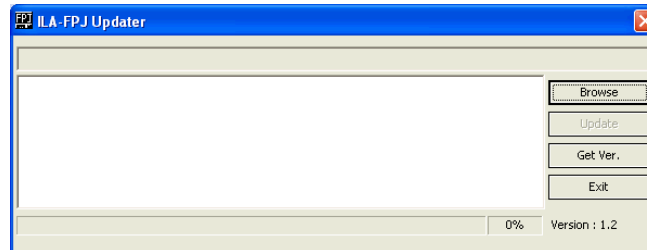
Note : Vous pouvez laisser le pilote installé sur l'ordinateur pour d'éventuelles futures mises à jour.

Contact :

JVC France SAS, Pôle Relations Clients, © Eric Caulier

4- Chargement du nouveau 'firmware' du projecteur.

Si la mise à jour est faite immédiatement après avoir installé le pilote USB et que le projecteur est resté connecté et en mode de 'mise à jour', lancer le programme : «**ILA-FPJ Updater.exe**» à partir du menu *Démarrer -> Programme -> ILA-FPJ.-> ILA-FPJ Updater*
Si le projecteur n'est pas dans le mode 'mise à jour', suivre les instructions au §3.



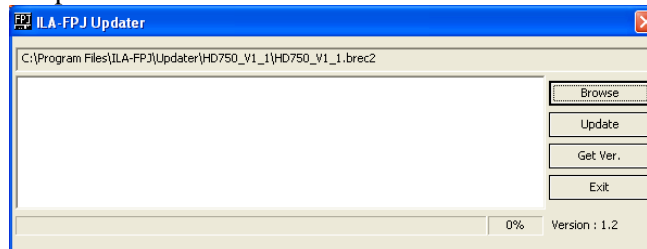
Dans la boîte de dialogue qui s'affiche, cliquer sur le bouton «**Browse**» et sélectionner le fichier approprié, soit :

« C:\Program Files\ILA-FPJ\Updater\ HD350_V1_1\HD350_V1_1.brec2 » (dans le cas du DLA-HD350).

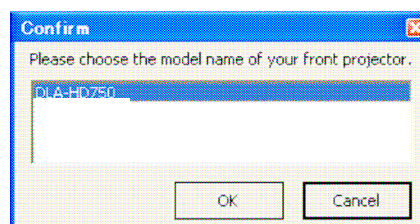
« C:\Program Files\ILA-FPJ\Updater\ HD750_V1_1\HD750_V1_1.brec2 » (dans le cas du DLA-HD750).

puis cliquer sur «**Open**».

Le chemin d'accès complet avec le nom du fichier s'affiche en haut de la boîte de dialogue.



Cliquer sur le bouton «**Update**».

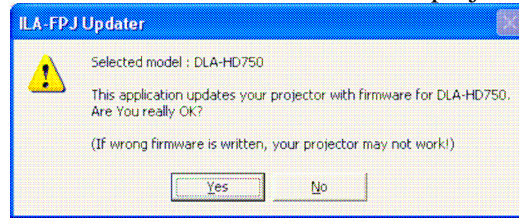


Choisir le modèle du projecteur puis valider sur « **OK** ».

Contact :

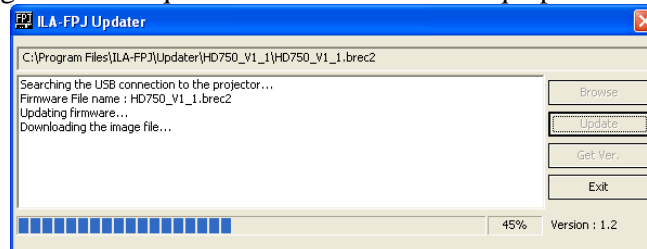
JVC France SAS, Pôle Relations Clients, © Eric Caulier

Une nouvelle fenêtre s'affiche afin de vérifier le modèle du projecteur.

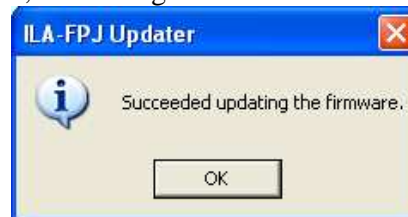


Cliquer sur «**Yes**» si le modèle sélectionné est correct.

Le programme commence alors le transfert du nouveau 'firmware' vers le projecteur. L'indicateur de progression indique l'évolution du transfert qui prend environ 70 à 80 sec.

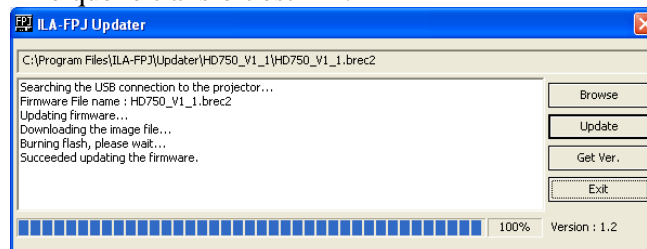


Lorsque la mise à jour est finie, un message de confirmation s'affiche.



Cliquer «**OK**» pour continuer.

Le programme confirme que le transfert est fini.



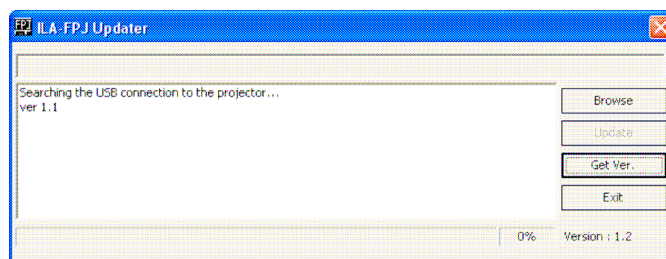
Après 3 à 4 secondes les boutons «**Browse**» et «**Update**» deviennent inopérants (grisés). Cliquer alors sur «**Exit**» pour fermer le programme.

Une fois la mise à jour terminée, appuyer sur le bouton «**Standby/On**» du projecteur. Les trois voyants lumineux clignotent doucement pendant 30 à 40 secondes, puis le projecteur passe en mode 'Standby'.

5- Contrôle de la version du 'firmware'

Pour contrôler que le 'firmware' à été correctement mis à jour, laisser le câble USB connecté et allumer le projecteur pour qu'il affiche une image, ou le fond d'écran bleu si aucune source n'est connectée.

Lancer le programme : «**ILA-FPJ Updater.exe**» à partir du menu
Démarrer -> Programme -> ILA-FPJ.-> ILA-FPJ Updater .



Cliquer sur le bouton «**Get Ver.**».

Après quelques secondes, le programme affiche la version du 'firmware'.

Si la mise à jour s'est correctement déroulée, il affichera « **ver 1.1** ».

Si le programme de mise à jour affiche «**ver 1.0**», la mise à jour ne s'est pas faite correctement. Recommencer alors les différentes étapes depuis le chapitre : '**Mise à jour du 'firmware' du projecteur**'.

Pour finir la mise à jour, éteindre le projecteur et attendre jusqu'à ce que le voyant «**Standby**» s'arrête de clignoter.

Ensuite retirer l'alimentation électrique du projecteur, retirer le câble USB et remettre et fixer le couvercle avec la vis.

Rebrancher l'alimentation électrique, allumer le projecteur. Bonne projection !

Contact :

JVC France SAS, Pôle Relations Clients, © Eric Caulier