

INFORMATION PRODUIT	DLA-X3 DLA-X7/9
----------------------------	----------------------------

Objet : Améliorations des performances des projecteurs DLA-X (3D)	Date : 30 Mai 2011
--------------------------------------------------------------------------	---------------------------

Situation :

- Certains équipements tiers raccordés au vidéoprojecteur, tels que lecteurs BluRay, ou amplis A/V pouvaient générer des blocages de fonctionnement via la liaison HDMI.

La gestion HDMI a été renforcée à cet effet.

- Dans le cas d'un montage plafond (appareil retourné), l'amplitude du réglage Lense Shift a été augmentée.

- Les paramètres d'optimisation pour les toiles d'écran Theater House (modèle Theater Matte) ont été ajoutés pour le DLA-X7/X9

- Les réglages de la gestion des couleurs (Color management) ont été rendus plus doux et plus progressifs (pour X7/X9)

- La performance de la commutation 2D vers 3D et 3D vers 2D a été améliorée (pour X7/X9)

Solution :

Installer la version v1.5 du micro programme interne ('firmware').

Il existe un 'firmware' différent pour chaque modèle de projecteur :

- X3V1_5EN-Ver1.5.zip pour le modèle X3. (2.28 Mo)

- X7V1_5EN-Ver1.5.zip pour le modèle X7 ou X9. (2.33 Mo)

Tous les appareils en service trouveront avantage à être mise à jour.

La mise à jour peut être réalisée par l'utilisateur, par le revendeur ou par l'installateur.

Contact :

JVC France SAS, Pôle Communication, © Eric Caulier

Procédure de mise à jour du firmware

Important :

Ne pas interrompre ni couper l'alimentation électrique du projecteur ou de l'ordinateur durant la mise à jour, car l'appareil deviendrait alors inutilisable et une entrée en atelier devrait être envisagé, dont les frais ne pourraient être couverts par la garantie.

1- Configuration requise :

- Logiciel JVC **ILA-FPJ Updater v1.4** (cf §2)
- Ordinateur sous Windows XP™ ou Windows Vista équipé d'un port USB.
- (Vous devez disposer des droits «administrateur»)
- 1 câble 'USB vers mini-USB' standard et de longueur suffisante.
- 1 tournevis cruciforme

2- Opération à effectuer avant de commencer :

En fonction du modèle de projecteur,

a) Télécharger dans un nouveau dossier, le fichier nécessaire :

- « **X3V1_5EN-Ver1.5.zip** » pour le modèle X3. (2.28 Mo)
- « **X7V1_5EN-Ver1.5.zip** » pour le modèle X7 ou X9. (2.33 Mo)

b) Décompresser le fichier archive dans le dossier initialement créé.

Vous obtenez alors un fichier auto-installable, soit :

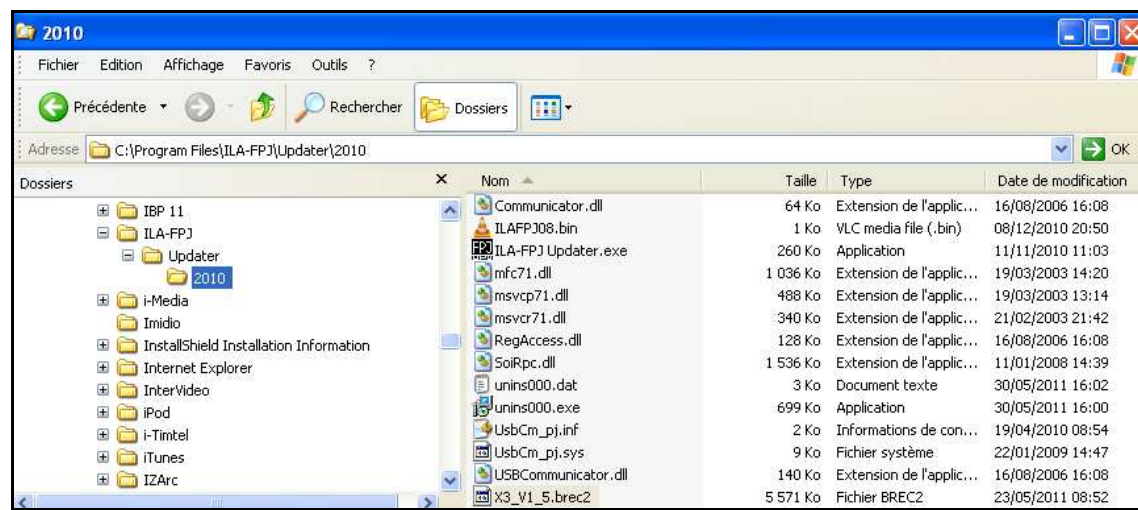
- « **X3_V1_5_JP.exe** » pour le modèle X3
- « **X79_V1_5_JP.exe** » pour le modèle X7 ou X9.

c) Exécuter le fichier obtenu pour l'installer sur l'ordinateur.

Un dossier ILA-FPJ est créé dans le menu *Démarrer-> Programmes ->ILA-FPJ*

Le programme complet se trouve dans le dossier

- **\Program Files\ILA-FPJ\Updater\2010\ILA-FPJ Updater.exe**

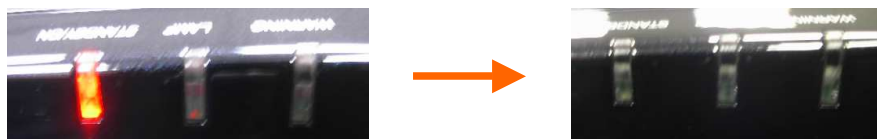


Contact :

JVC France SAS, Pôle Communication, © Eric Caulier

Préparation de l'appareil :

Avant de commencer l'opération, débrancher le cordon secteur du projecteur et attendre (30 secondes environ) jusqu'à la décharge complète de l'alimentation à l'intérieur de l'appareil. La "Led" rouge "Stand-by" doit être éteinte.



Pour connecter le projecteur à l'ordinateur par le cordon USB, retirer le cache maintenu par une vis cruciforme situé à proximité des connecteurs, à l'arrière de l'appareil

Panneau arrière d'un DLA-X3 :



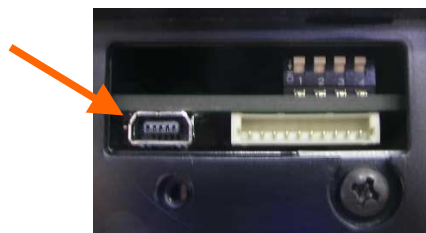
Panneau arrière d'un DLA-X7/X9 :



Connecter le câble USB au connecteur mini-USB du projecteur (situé en bas à gauche) et l'autre extrémité à l'ordinateur.

(ne jamais intervenir sur la barrette de commutateurs miniatures situés derrière ce cache)

Connecteur mini USB



Contact :

JVC France SAS, Pôle Communication, © Eric Caulier

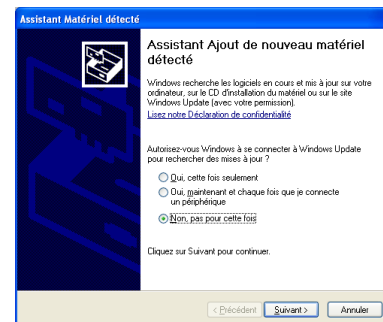
3- Configuration du projecteur en mode 'Mise à Jour' et installation du pilote USB :

- Tout en maintenant appuyé le bouton «**Stand-By/On**», rebrancher l'alimentation du projecteur. Les trois voyants lumineux sur le projecteur doivent s'allumer, correspondant au mode de 'mise à jour' du projecteur.

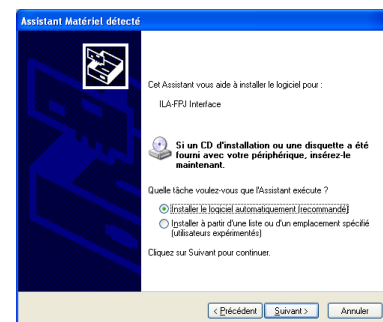
L'ordinateur détecte alors le projecteur comme un nouveau matériel (sous le nom « **ILA-FPJ Interface** »). Automatiquement, la fenêtre «**Ajout de nouveau matériel détecté**» s'affiche et vous guide dans l'installation du pilote USB.

[Si vous utiliser Windows Vista, seuls deux écrans vous concernent. Le premier écran vous informe que le pilote n'a pas été certifié par Microsoft, et le second vous confirme que vous installez le pilote.]

- Dans la première fenêtre de l'assistant d'installation, à la question «**Laisser Windows se connecter à Internet pour trouver le logiciel**», répondre «**Non, pas pour cette fois**», puis cliquer sur «**Suivant**».

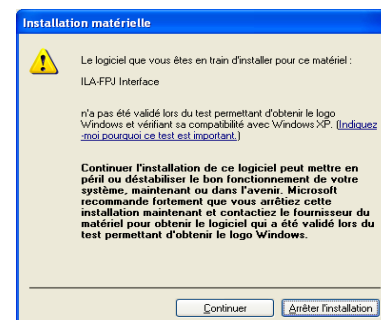


- Dans la seconde fenêtre de l'assistant d'installation choisir : «**Installer le logiciel automatiquement (Recommandé)**», puis cliquer sur «**Suivant**».



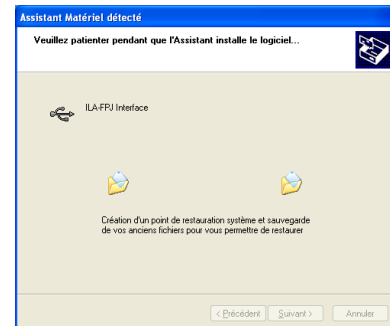
Pendant l'installation du pilote, si un message d'alerte s'affiche indiquant que la compatibilité du pilote n'a pas été certifiée pour Windows XP.

Cliquer néanmoins sur « **Continuer** ».

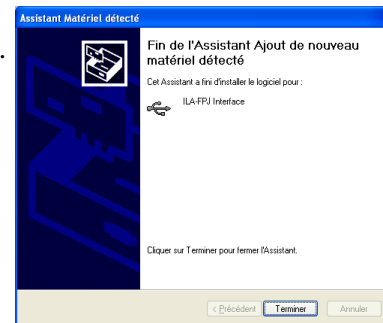


Contact :

JVC France SAS, Pôle Communication, © Eric Caulier



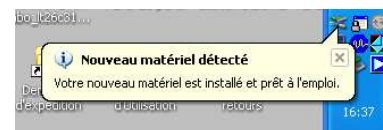
- A l'issue de l'installation du pilote, l'assistant d'installation affiche un message confirmant que l'installation est terminée. Cliquer sur «**Terminer**» pour fermer la fenêtre.



Note : Si, pour quelque raison que ce soit, le pilote ne s'installe pas automatiquement, il est possible de l'installer manuellement. Le pilote et le fichier « **UsbCm_pj.inf** » se trouvent dans le dossier :

« <C:\Program Files\ILA-FPJ\Updater\2010> »

Quelques secondes après l'installation, si celle-ci s'est faite avec succès, un message de confirmation indique dans la barre d'outils, que «**Votre nouveau matériel est installé et prêt à l'emploi**».

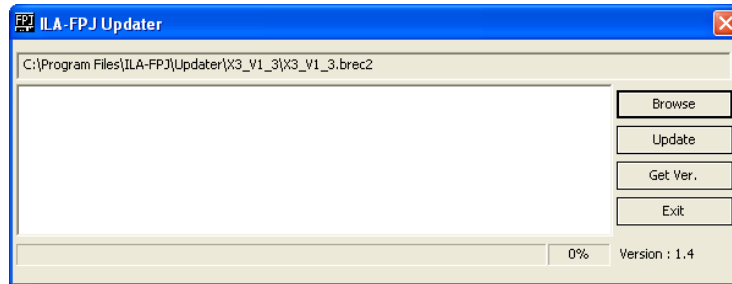


Ceci termine l'installation du pilote USB.

Note : Vous pouvez laisser le pilote installé sur l'ordinateur pour d'éventuelles futures mises à jour.

4- Chargement du nouveau 'firmware' du projecteur.

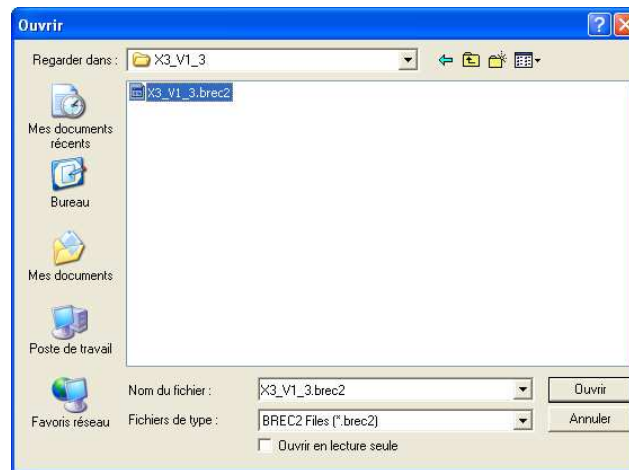
Si la mise à jour est faite immédiatement après avoir installé le pilote USB et que le projecteur est resté connecté et en mode de 'mise à jour', lancer le programme : «**ILA-FPJ Updater.exe**» à partir du menu *Démarrer -> Programme -> ILA-FPJ.-> ILA-FPJ Updater*
Si le projecteur n'est pas dans le mode 'mise à jour', suivre les instructions au §3.



Dans la boîte de dialogue qui s'affiche, cliquer sur le bouton «**Browse**» et sélectionner le fichier approprié, soit :

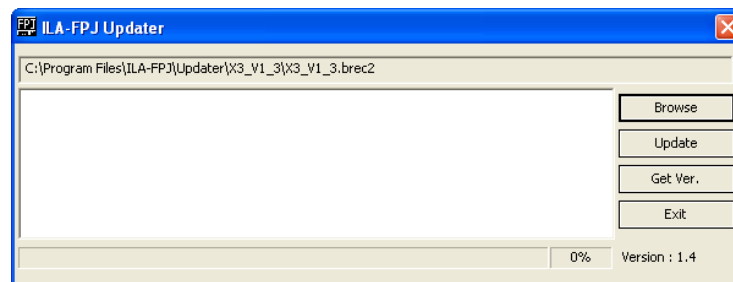
« C:\Program Files\ILA-FPJ\Updater\2010\X3_V1_5.brec2 » (dans le cas du DLA-X3).

« C:\Program Files\ILA-FPJ\Updater\2010\X7_V1_5.brec2 » (dans le cas du DLA-7/9).



puis cliquer sur «**Ouvrir**».

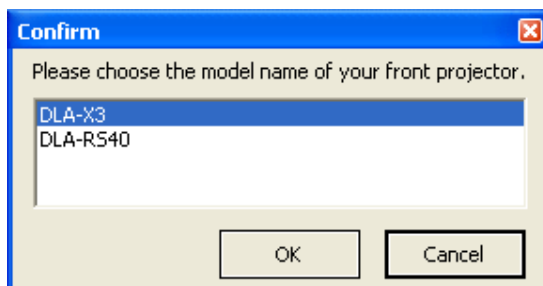
Le chemin d'accès complet avec le nom du fichier s'affiche en haut de la boîte de dialogue.



Cliquer sur le bouton «**Update**».

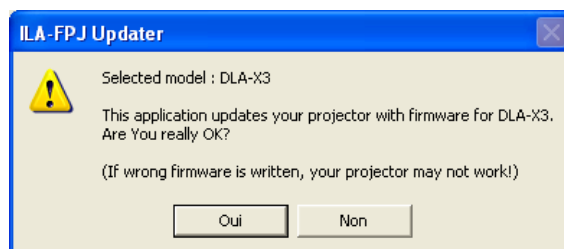
Contact :

JVC France SAS, Pôle Communication, © Eric Caulier



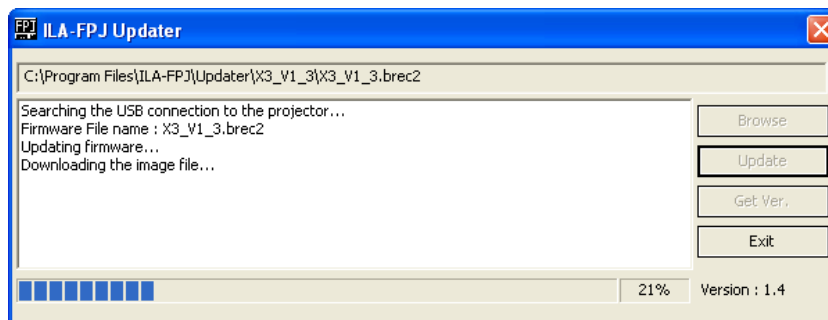
Choisir le modèle du projecteur puis valider sur « **OK** ».

Une nouvelle fenêtre s'affiche afin de vérifier le modèle du projecteur.

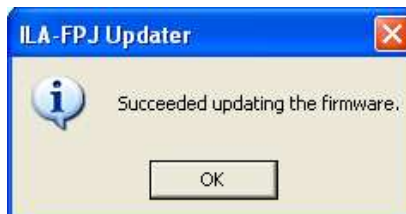


Cliquer sur «**Oui**» si le modèle sélectionné est correct.

Le programme commence alors le transfert du nouveau 'firmware' vers le projecteur. L'indicateur de progression indique l'évolution du transfert qui prend environ 70 à 90 sec.



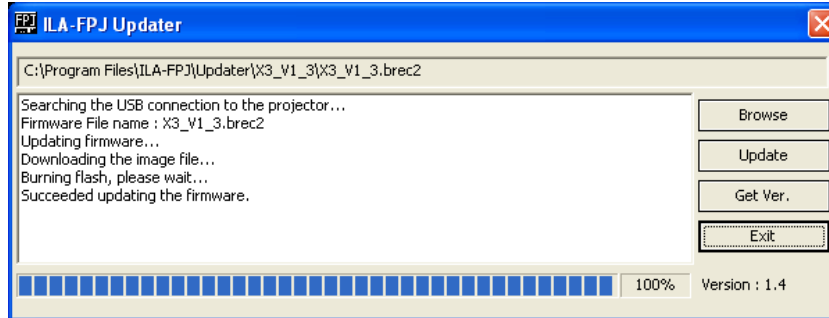
Lorsque la mise à jour est finie, un message de confirmation s'affiche.



Cliquer «**OK**» pour continuer.

Le programme confirme que le transfert est fini.

Après 3 à 4 secondes, les boutons «**Browse**» et «**Update**» redeviennent opérants (non grisés).



A ce moment là, appuyer impérativement sur le bouton «**Standby/On**» du projecteur.



Les trois voyants lumineux clignotent doucement pendant 30 à 90 secondes,



Puis le projecteur passe en mode 'Standby' (seule la LED rouge est allumée en permanence de façon fixe).



Débrancher le câble USB et le cordon secteur puis attendre l'extinction de la LED rouge.

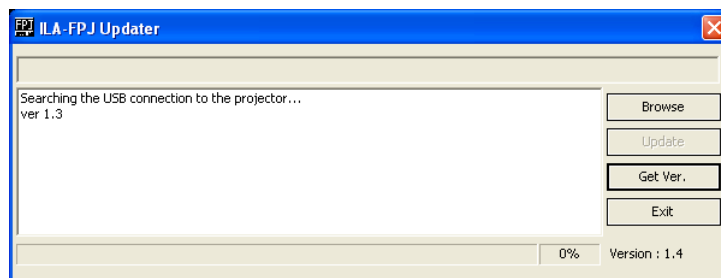


La mise à jour est terminée.

5- Contrôle de la version du 'firmware'

Pour contrôler que le 'firmware' à été correctement mis à jour, laisser le câble USB connecté et allumer le projecteur pour qu'il affiche une image, ou le fond d'écran bleu si aucune source n'est connectée.

Lancer le programme : «**ILA-FPJ Updater.exe**» à partir du menu
Démarrer -> Programme -> ILA-FPJ.-> ILA-FPJ Updater .



Cliquer sur le bouton «**Get Ver.**».

Après quelques secondes, le programme affiche la version du 'firmware'.

Si la mise à jour s'est correctement déroulée, il affichera « **ver 1.5** ».

Si le programme de mise à jour affiche «**ver 1.0** » ou «**ver 1.1** » ou «**ver 1.2** » ou «**ver 1.3**», la mise à jour ne s'est pas faite correctement. Recommencer alors les différentes étapes depuis le chapitre : '**Mise à jour du 'firmware' du projecteur**'.

Pour finir la mise à jour, éteindre le projecteur et attendre jusqu'à ce que le voyant «**Standby**» s'arrête de clignoter.

Ensuite retirer l'alimentation électrique du projecteur, retirer le câble USB et remettre et fixer le couvercle avec la vis.

Rebrancher l'alimentation électrique, allumer le projecteur. Bonne projection !

Contact :

JVC France SAS, Pôle Communication, © Eric Caulier